

SLUTLIGA VILLKOR

AB Svensk Exportkredit

Slutliga Villkor

för Lån 1062

under AB Svensk Exportkredit ("SEK") svenska MTN-program

För Lånet skall gälla Allmänna Villkor för rubricerade MTN-program av den 5 februari 2010, jämte nedan angivna Slutliga Villkor. Definitioner som används nedan framgår antingen av Allmänna Villkor eller på annat sätt i det grundprospekt som upprättats för MTN-programmet i enlighet med Artikel 5.4 i Prospektdirektivet (Direktiv 2003/71/EG).

Fullständig information om SEK och erbjudandet kan endast fås genom grundprospektet, dess tillägg och dessa slutgiltiga villkor i kombination. Grundprospektet finns att tillgå på www.sek.se.

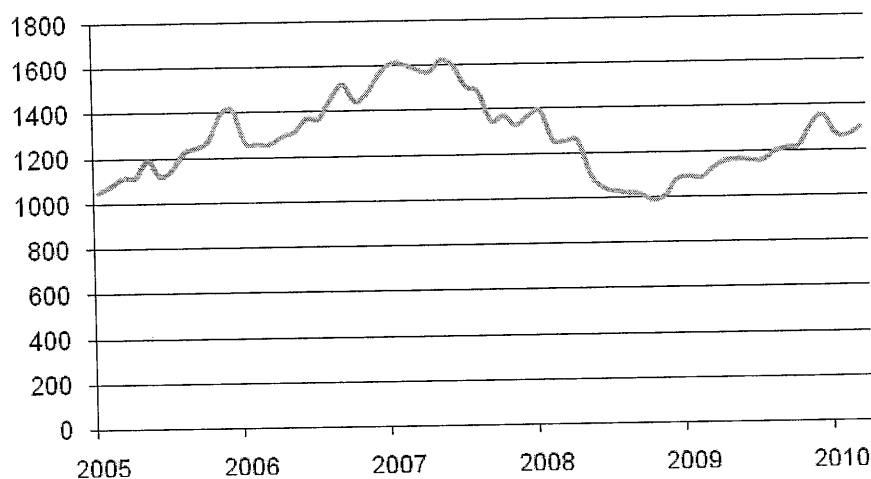
- | | | |
|--|--|---|
| 1 | Lånenummer: | 1062 |
| | (i) Tranchebenämning: | 1 |
| 2 | Nominellt belopp: | |
| | (i) Lån: | SKr 30.900.000 |
| | (ii) Tranche: | SKr 30.900.000 |
| 3 | Emissionskurs: | 110 % |
| 4 | Valuta: | SKr |
| 5 | Lägsta Valör och multiplar därav: | SKr 1.000 |
| | (i) Lägsta belopp vid teckningstillfället: | SKr 5.000 |
| 6 | Lånedatum: | 15 september 2010 |
| | (i) Teckningsperiod: | Från och med 9 augusti 2010 till och med 5 september 2010. |
| 7 | Startdag för ränteberäkning: | Ej tillämpligt |
| 8 | Likviddag: | 15 september 2010 |
| 9 | Återbetalningsdag: | 22 september 2015 |
| 10 | Räntekonstruktion: | MTN löper utan ränta |
| 11 | Återbetalningskonstruktion: | Återbetalning av par plus Tilläggsbelopp (baserat på utvecklingen av Underliggande Tillgång). |
| 12 | Förtida Inlösen: | Ej tillämpligt |
| 13 | Lånets status: | Ej efterställd |
| BERÄKNINGSGRUNDER FÖR AVKASTNING: | | |
| 14 | Fast räntekonstruktion: | Ej tillämpligt |
| 15 | Rörlig räntekonstruktion (FRN) | Ej tillämpligt |

- 16 **Nollkupong** Ej tillämpligt
- 17 **Avkastning relaterad till Underliggande Tillgång(ar):** Tillämpligt
- (i) Villkor för avkastning baserad på en eller flera Underliggande Tillgång(ar): Se nedan
- (a) Tilläggsbelopp: Tilläggsbeloppet per Valör skall fastställas och beräknas av Beräkningsagenten enligt följande formel:
Det högsta av:
(i) SKr 0 (noll); och
(ii) Valör x Omräkningsfaktor x ((Slutvärde – Startvärde)/Startvärde)
- (b) Omräkningsfaktor/
Deltagandegrad: Omräkningsfaktorn är 100%.
- (c) Underliggande Tillgång(ar): Index: S&P Nordic Large Cap Daily Risk Control 15% Index (SEK) Excess Return (visas i informationssystemet Bloomberg med kod SPND15SE Index). S&P Nordic Large Cap Daily Risk Control 15% Index (SEK) Excess Return är ett riskjusterat index som speglar utvecklingen för 40 av de största noterade bolagen i norden.
- (d) Andelsvärde: Ej tillämpligt
- (e) Startdag: 8 september 2010.
Om Marknadsavbrott, enligt Beräkningsagentens inträffat på ovannämnda dag, skall Startdag vara nästföljande Börsdag då Marknadsavbrott ej föreligger, alternativt det värde som Beräkningsagenten fastställer i enlighet med gällande marknadspraxis.
- (f) Startvärde: 1.373,250, dvs Index Stängningsvärde på Startdagen, enligt Beräkningsagentens bestämmande.
- (g) Slutdag: Den sista Värderingsdagen, dvs 9 september 2015
- (h) Slutvärde: Det aritmetiska medelvärdet för Index Stängningsvärde på Värderingsdagarna, fastställt av Beräkningsagenten på Slutdagen.
- (i) Stängningsdag: Ej tillämpligt
- (j) Stängningsvärde: Avser Index nivå vid Värderingstidpunkten på varje Värderingsdag
- (k) Värderingsdag: Den 9:e kalenderdagen i varje månad från och med 9 september 2014 till och med den 9 september 2015 (totalt 13 Värderingsdagar).
- Om angiven Värderingsdag inte är en Giltig Dag, skall denna flyttas till närmast påföljande Giltiga Dag.

Om till följd av Marknadsavbrott en Giltig Dag inte har inträffat på Värderingstidpunkten på den åttonde Börsdagen som följer omedelbart på den ursprungliga Värderingsdagen, skall denna åttonde Börsdag anses vara Värderingsdag och Beräkningsagenten skall fastställa Index nivå vid Värderingstidpunkten på denna åttonde Börsdag.

- (l) Värderingstidpunkt: Avser, för Index enligt Beräkningsagentens bestämmande, den tidpunkt då handeln på relevant marknadsp plats stänger eller då en Index Sponsor publicerar Stängningsvärdet för relevant Index;
- (m) Barriär: Ej tillämpligt
- (n) Golv: Ej tillämpligt
- (o) Korg: Ej tillämpligt
- (p) Korgandel: Ej tillämpligt
- (q) Korgvärde: Ej tillämpligt
- (r) Maximal Avkastning: Ej tillämpligt
- (s) Minimal Avkastning: Ej tillämpligt
- (t) Reglerad Marknadsp plats/
Index Sponsor: Med Reglerad Marknadsp plats avses den reglerade marknadsp plats där de aktier ingående i index huvudsakligen handlas.
Med Index Sponsor avses det företag eller den organisation som vid varje tillfälle är ansvarig för att beräkna, sammanställa och publicera Index, enligt Beräkningsagentens bestämmande.
- (u) Tillhörande Börs: Den marknadsp plats eller de marknadsp latser där, enligt Beräkningsagentens bedömning, options- eller terminsmarknadskontrakt avseende Index vid varje tidpunkt huvudsakligen omsätts.
- (v) Marknadsavbrott: Avser för Index att det på en Börsdag inträffar någon av följande händelser:
- (i) ett inställande av eller inskränkning i handeln med sådan aktie eller aktier som ingår i Index och som Beräkningsagenten i varje sådant fall anser vara väsentligt, eller
- (ii) ett inställande av eller inskränkning i handeln med optionskontrakt eller terminskontrakt relaterade till Index vilka handlas på Tillhörande Börs och som Beräkningsagenten i varje sådant fall anser vara väsentligt.
- En begränsning av handeln som införs på grund av förändringar i priser som överstiger tillåtna nivåer på Reglerad Marknadsp plats eller Tillhörande Börs skall i detta sammanhang anses utgöra Marknadsavbrott.

- (w) Börsdag: Avser: dag då handel sker i aktier som ingår i Underliggande Tillgång och då handel sker i termins-/optionskontrakt avseende Underliggande Tillgång eller avseende aktie som ingår i Underliggande Tillgång (eller, om Marknadsavbrott anses föreligga, skulle ha skett) på Reglerad Marknadsplats och Tillhörande Börs. För dag då handel på sådan Reglerad Marknadsplats eller Tillhörande Börs stänger tidigare än dess normala dagliga stängningstid bestämmer Beräkningsagenten om sådan dag skall utgöra Börsdag.
- (x) Giltig Dag: Avser en Börsdag på vilken Marknadsavbrott inte föreligger.
- (y) Multi-Börs Index: Ja
- (z) Ändrad Lagstiftning: Se Allmänna Villkor punkt 11.2.
- (ii) Information om Underliggande Tillgång(ar)s historiska utveckling samt volatilitet: I diagrammet nedan återges historiska data för perioden 2 januari 2005 till och med 15 juli 2010 för S&P Nordic Large Cap Daily Risk Control 15% Index (SEK) Excess Return (visas i informationssystemet Bloomberg med kod SPND15SE Index). Det bör observeras att historiskt material och historisk utveckling inte utgör någon garanti eller prognos för framtida utfall. Informationen är hämtad från informationssystemet Bloomberg.



S&P Nordic Large Cap Daily Risk Control 15% Index (SEK) Excess Return

Utgivande Institut/SEK har enligt licensavtal rätt att använda S&P Nordic Large Cap Daily Risk Control 15% Index (SEK) Excess Return. Utgivande institut och SEK är därvid skyldig att inkludera nedanstående text.

“SPAX Norden are not sponsored, endorsed, sold or promoted by Standard & Poor's, a division of Standard & Poor's Financial Services, LLC (“S&P”). Standard & Poor's does not make any representation or warranty, express or implied, to the owners of SPAX Norden or any member of the public regarding the advisability of investing in securities generally or in SPAX Norden particularly or the ability of S&P Nordic Large Cap Daily Risk Control 15% Index (SEK) Excess Return to track general stock market performance. S&P's only relationship to Swedbank AB (publ) (“Swedbank”) is the

licensing of certain trademarks and trade names of S&P and of S&P Nordic Large Cap Daily Risk Control 15% Index (SEK) Excess Return, which indices are determined, composed and calculated by S&P without regard to Swedbank or SPAX Norden. S&P has no obligation to take the needs of Swedbank or the owners of SPAX Norden into consideration in determining, composing or calculating the S&P500. S&P is not responsible for and have not participated in the determination of the timing of, prices at, or quantities of SPAX Norden to be issued or in the determination or calculation of the equation by which SPAX Norden are to be converted into cash. S&P has no obligation or liability in connection with the administration, marketing or trading of SPAX Norden.

S&P DOES NOT GUARANTEE THE ACCURACY AND/OR THE COMPLETENESS OF THE S&P NORDIC LARGE CAP DAILY RISK CONTROL 15% INDEX (SEK) EXCESS RETURN OR ANY DATA INCLUDED THEREIN AND S&P SHALL HAVE NO LIABILITY FOR ANY ERRORS, OMISSIONS, OR INTERRUPTIONS THEREIN. S&P MAKES NO WARRANTY, EXPRESS OR IMPLIED, AS TO RESULTS TO BE OBTAINED BY SWEDBANK, OWNERS OF SPAX USA OR ANY OTHER PERSON OR ENTITY FROM THE USE OF THE S&P NORDIC LARGE CAP DAILY RISK CONTROL 15% INDEX (SEK) EXCESS RETURN OR ANY DATA INCLUDED THEREIN. S&P MAKES NO EXPRESS OR IMPLIED WARRANTIES, AND EXPRESSLY DISCLAIMS ALL WARRANTIES OF MERCHANTABILITY OR FITNESS FOR A PARTICULAR PURPOSE OR USE WITH RESPECT TO THE S&P NORDIC LARGE CAP DAILY RISK CONTROL 15% INDEX (SEK) EXCESS RETURN OR ANY DATA INCLUDED THEREIN. WITHOUT LIMITING ANY OF THE FOREGOING, IN NO EVENT SHALL S&P HAVE ANY LIABILITY FOR ANY SPECIAL, PUNITIVE, INDIRECT, OR CONSEQUENTIAL DAMAGES (INCLUDING LOST PROFITS), EVEN IF NOTIFIED OF THE POSSIBILITY OF SUCH DAMAGES.

"Standard & Poor's®", "S&P®", " S&P Nordic Large Cap Daily Risk Control 15% Index (SEK) Excess Return ", "Standard & Poor's 500" are trademarks of Standard & Poor's Financial Services, LLC and have been licensed for use by Swedbank.

- (iii) Övriga Villkor relaterade till Om beräkning eller offentliggörande av värdet av Tilläggsbelopp och/eller beräkning Index skulle upphöra och ett jämförbart alternativ, av avkastning baserad på enligt Beräkningsagentens bedömning, inte kan Underliggande Tillgång(ar): beräknas och offentliggöras, eller om sättet att beräkna Index eller värdet därav förändras på ett väsentligt sätt, enligt Beräkningsagentens bedömning, äger denne göra sådana justeringar i beräkningen som denne på goda grunder anser nödvändiga i syfte att uppnå en beräkning av värdet av Index grundad på hur detta tidigare beräknats och offentliggjorts. Det sålunda av Beräkningsagenten justerade och/eller beräknade värdet skall då ersätta värdet av Index vid beräkning av Startvärde, Stängningsvärde och/eller Slutvärde.

Om värdet för Index blir korrigerat pga uppenbart misstag vid beräkningen av Reglerad Marknadsplats/Index Sponsor inom de av respektive Reglerad Marknadsplats/Index Sponsor uppställda tider för avveckling, men senast tre dagar efter Slutdagen, skall Beräkningsagenten göra motsvarande korrigeringar av relevant/a/ Tilläggsbelopp;

Skulle förutsättningarna för SEKs fullgörande enligt dessa villkor, på grund av vid lånet upptagande oförutsebar händelse, i något hänseende ha bortfallit eller avsevärt förändrats, äger SEK med avvikelse från dessa villkor bestämma hur fullgörelse ska ske samt om lånet skall återbetalas i förtid.

ÅTERBETALNING

- 18 **MTN med förtida lösenmöjlighet för SEK:** Ej tillämpligt
- 19 **MTN med förtida lösenmöjlighet för Fordringshavare:** Ej tillämpligt
- 20 **Kapitalbelopp:** Med Kapitalbelopp avses det belopp som skall återbetalas till Fordringshavare på Förfallodagen.
- Kapitalbeloppet per MTN utgörs av Valör plus ett Tilläggsbelopp.
- Grund för beräkning av Tilläggsbelopp specificeras i 17 ovan.
- 21 **Upptagande till handel på reglerad marknad:** Nasdaq OMX Stockholm Exchange AB på listan OMX STO Retail Bonds Structured Products
- 22 **Beräkningsagent:** Swedbank AB. På bankens begäran kan bedömningar och beräkningar som skall göras enligt dessa villkor, allmänt eller i det enskilda fallet, utföras av en annan välrenommerad bank eller finansiell institution som banken utser.
- 23 **Utgivande Institut:** Swedbank AB
- 24 **Administrerande Institut:** Ej tillämpligt
- 25 **ISIN:** SE0003456037
- 26 **Insyn i skuldbok hos ESw:** Ja
- 27 **Övriga Villkor:** Ej tillämpligt
- 28 **Central information:** **Arrangörsarvode**
Swedbank AB uppträder i rollen som arrangör och - tillsammans med samverkande sparbanker - distributör av lånet. För detta åtagande erhåller Swedbank AB ett belopp motsvarande högst 0,9% av det nominella beloppet per löptidsår förutsatt att placeringen behålls till förfall. Denna ersättning ska täcka Swedbank AB:s kostnader som till exempel licenskostnader, kostnader för anslutning till ESw och för lånets upptagande till handel på en reglerad marknad samt kostnader för provisioner till övriga distributörer och upprätthållande av andrahandsmarknad.

Kurtage

Kurtage är en avgift som erläggs vid köp och försäljning. Kurtage beräknas som en procentsats på investerat belopp respektive det belopp som en försäljning inbringar. Vid teckning utgår kurtage med 1,5 procent på investerat belopp, dock lägst 150 kronor. Vid köp och försäljning under löptiden utgår kurtage enligt de procentsatser som gäller hos det institut som genomför affären. I samband med återbetalning vid löptidens slut utgår inget kurtage.

Skatteaspekter

Dessa MTN är aktierelaterade obligationer som beskattas enligt reglerna för delägarätter. Avyttring under löptiden respektive inlösen skall därför redovisas som kapitalvinst (reavinst) respektive kapitalförlust (reaförlust). Kapitalvinst beskattas med 30 procent i inkomstslaget kapital. Då obligationerna är marknadsnoterade, får kapitalförlust kvittas fullt ut mot kapitalvinst på marknadsnoterade aktier och övriga aktieliknande värdepapper samt på ej marknadsnoterade aktier. I övrigt medges avdrag med 70 procent av förlusten mot övriga intäkter i inkomstslaget kapital.

Anmälan om köp

För information och villkor för anmälan om köp och anmälningssedel, se www.swedbank.se/spax.

Fullständigt ifylld anmälningssedel ska senast den 3 september 2010 lämnas till något av Swedbank AB:s eller samverkande sparbankers kontor. Anmälningssedel kan även lämnas den 4 september 2010 till bankkontor som har lördagsöppet. Anmälan genom telefon- och internetbanken kan göras senast söndagen den 5 september 2010. Anmälan ska innehålla uppgift om tecknat nominellt belopp, personuppgifter, VP-konto/depå samt konto i Swedbank AB eller samverkande sparbank som beloppet jämte kurtage automatiskt kan dras ifrån.

Likvid erläggs genom att Swedbank debiterar ett av placeraren angivet konto. För att erhålla tilldelning måste hela likvidbeloppet, d v s tilldelat nominellt belopp x emissionskurs och kurtage, finnas tillgängligt på det angivna kontot från och med den 7 september 2010 klockan 07:00.

Andrahandsmarknad

Kunden placerar i obligationer i svenska kronor som kommer att upptas till handel på en reglerad marknad. Swedbank AB kommer under normala marknadsförhållanden löpande att ställa köpkurser. Placeraren kan därför sälja hela eller delar av sitt innehav under lånets löptid till gällande marknadskurs. Om möjligt kommer även säljkurser att

ställas.

De faktorer som under löptiden påverkar kursen på obligationen är beroende av den svenska och internationella ränteutvecklingen, utvecklingen för underliggande tillgångsslag samt svängningarna i värdet på underliggande tillgångsslag (den så kallade volatiliteten) samt återstående löptid. Dessutom påverkas kursen av hur lätt det är att köpa och sälja underliggande tillgångsslag, det vill säga likviditeten. En bättre likviditet innebär effektivare marknad och bättre prissättning, vilket ger mindre skillnad mellan köp- och säljkurs, den så kallade spreaden. En sämre likviditet i underliggande tillgångsslag kan därför innebära att skillnaden mellan köp- och säljkurs för kan vara signifikant större jämfört med andra placeringar.

29 Förbehåll:

SEK förbehåller sig rätten att ställa in hela eller delar av Lån 1062 om:

- Händelse av ekonomisk, finansiell eller politisk art inträffar som enligt SEK:s bedömning kan äventyra en framgångsrik lansering av Lån 1062,
- Det tecknade beloppet understiger SKr 10 miljoner, eller
- Om marknadsläget fram till den 8 september 2010 skulle utvecklas så att en omräkningsfaktor på lägst 75 procent för lån 1062 ej kan lämnas, kommer emissionen inte att fullföljas.

SEK bekräftar härmed att ovanstående Slutliga Villkor är gällande för Lånet tillsammans med Allmänna Villkor. SEK bekräftar vidare att alla väsentliga händelser som inträffat efter dagen för offentliggörandet av Grundprospektet som skulle kunna påverka marknadens uppfattning om SEK har offentliggjorts.

SEK bekräftar vidare att ovanstående Slutliga Villkor är gällande för Lånet tillsammans med Allmänna Villkor och förbinder sig att i enlighet därmed erlagga Kapitalbelopp och (i förekommande fall) ränta.

Stockholm den 10 september 2010

AB Svensk Exportkredit (publ)

